



REMBERTÓW

„KOLEBKA ORŁA BIAŁEGO”

Stowarzyszenie
Lepszy Rembertów

Projekt współfinansuje



MIASTO
STOŁECZNE
WARSZAWA



Teksty: **Dorota i Sławomir Bielicy, Krzysztof Koziński** (wykorzystano opracowanie Andrzeja K. Olszewskiego *Z prac nad ewidencją architektury współczesnej (Warszawa – Rembertów)*, „Ochrona Zabytków” 1979 nr 3 oraz dokumenty i wspomnienia Elżbiety Sucheckiej, Stefana Prackiego i Zygmunta Chłopka)

Konsultacja naukowa: **płk dr hab. Jeremiasz Ślipiec**

Opracowanie redakcyjne: **Jadwiga Cegielska**

Korekta: **Maria Kasprzewska**

Projekt okładki: **Jakub Skok**

Zdjęcia archiwalne ze zbiorów: **Biblioteki Publicznej m. st. Warszawy, Centralnego Archiwum Wojskowego, Fundacji Ośrodka „Karta”, Fundacji „Warszawa1939. pl”, Instytutu Sztuki Polskiej Akademii Nauk, Narodowego Archiwum Cyfrowego, portalu www.dawnyrembertow.pl, zbiorów prywatnych Piotra Abratańskiego i Jerzego Dmytraka**

Zdjęcia współczesne: **Katarzyna Cegielska, Maciej Sulikowski, Aleksander Załęski, zbiory Akademii Obrony Narodowej**

Copyright © by **Jadwiga Cegielska 2012**

Copyright © by **Stowarzyszenie „Lepszy Rembertów” 2012**

Partnerzy projektu:



Urząd Dzielnicy Rembertów
m. st. Warszawy



Akademia Obrony
Narodowej



Narodowe Archiwum
Cyfrowe



Centralne Archiwum Wojskowe
im. Bolesława Waligóry



Instytut Sztuki
Polskiej Akademii Nauk



Fundacja
„Warszawa1939.pl”



Archiwum Państwowe
m. st. Warszawy



Fundacja Ośrodka „Karta”

REMBERTÓW

„KOLEBKA ORŁA BIAŁEGO”

INFORMATOR O WYBRANYCH OBIEKTACH
ZABYTKOWEGO ZESPOŁU AKADEMII OBRONY NARODOWEJ



Fragment zabytkowego zespołu AON: na pierwszym planie wille oficerskie, na drugim planie od lewej – Komenda Garnizonu, dom oficerski al. gen. A. Chruściela 104, kościół garnizonowy
zdjęcie ze zbiorów Akademii Obrony Narodowej

Rembertów jest niezwykłym miejscem wysiłku narodu, budującego w 1918 r. swoją państwowość. Jej ostoją w tamtych czasach była siła militarna. Tutaj, na skraju dużego poligonu położonego blisko Warszawy, od pierwszych dni niepodległości tworzone szkolnictwo wojskowe. W Rembertowie w 1920 r. usytuowano sztab 15. dywizji piechoty walczącej w obronie Warszawy w wojnie rosyjsko-polskiej.

Z okresu międzywojennego zachowało się wiele obiektów, będących naszym dziedzictwem narodowym. Niektóre pamiętają czasy carskie. 26 stycznia 2010 r. historyczny zespół architektoniczno-urbanistyczny Akademii Obrony Narodowej w Rembertowie wraz z otoczeniem został wpisany do rejestru zabytków decyzją Mazowieckiego Wojewódzkiego Konserwatora Zabytków, utrzymaną w mocy przez Ministra Kultury i Dziedzictwa Narodowego.

Zapraszamy Państwa na wycieczkę w przeszłość, aby poznać dzieje tego szczególnego miejsca. Proponujemy spacer z przewodnikami warszawskimi i zwiedzanie wirtualne (www.lepszyrembertow.pl/rkob). Ten projekt kierujemy do wszystkich, którym bliska jest Polska i jej historia.

Stowarzyszenie „Lepszy Rembertów”

Zarys dziejów Rembertowa

Zanim powstała osada, osiedle, a w końcu miasto Rembertów, teren ten nazywany „przedmieściem praskim” był obszarem przemarszów wojsk, głównie rosyjskich.

W 1867 r. otwarto magistralę kolejową na trasie Warszawa-Terespol (tzw. linię terespolską), z dworcem przy ulicy Kiwowskiej (obecnie Warszawa Wschodnia). Dziesięć lat później przedłużono ją aż do Moskwy i nazwano „wojenną drogą moskiewską”.

Równocześnie carskie władze zaczęły poszukiwać w okolicy Warszawy terenów na poligon artyleryjski. Podmokłe i lesiste okolice obecnej Dzielnicy Rembertów m. st. Warszawy doskonale się na to nadawały. Właścicielem części z nich był Ksawery Rychłowski, od którego wykupiono folwarki Żurawka i Miłosna. W skład poligonu weszły też tereny wsi Kaleń, Dębe Małe oraz folwarki: Okuniew, Sulejówek, Michałowo, Grzybowo, Dębe Małe i Bagno.

Powstanie poligonu artyleryjskiego w 1888 r. przyczyniło się do powstania osady Rembertów. Przyłączono folwarki i przysiółki: Zygmunów, Karolówkę, Magentę i Mokry Ług. Zbudowano bocznicę kolejowe dla wojska, rampy, rozjazdy i przejazdy oraz budki dróżników i strażników z domami mieszkalnymi i zabudowaniami gospodarczymi. Na początku XX w. zaczęto też stawiać w tej okolicy domki letniskowe dla mieszkańców Warszawy.

W 1905 r. Rembertów liczył 44 stałych mieszkańców, a w 1931 r. już 7815. 1 kwietnia 1939 r. nadano osadzie Rembertów prawa miejskie, przyłączając do niej Stary i Nowy Rembertów, Karolówkę, Zygmunówkę, Magentę, Mokry Ług, Kawęczyn i Poligon. Obszar miasta obejmował prawie 80 km² i zamieszkały był przez 24 tys. osób.

Od początku Rembertów związany był z wojskiem. W latach 1888-1916 istniał tutaj garnizon carski. W 1916 r., władze niemieckie utworzyły wojskową Szkołę Strzelecką Artylerii dla żołnierzy Legionów Polskich. Znajdowała się tu także Stacja Zborna Legionów Polskich. Po odzyskaniu przez Polskę niepodległości powstała Oficerska Szkoła Artylerii (1918-1919), później Centrum Wyszkolenia Dowództwa Okręgu Generalnego Warszawa i Główne Centrum Wyszkolenia Piechoty (1919-1922), Doświadczalne Centrum Wyszkolenia Armii (1922), Doświadczalne Centrum Wyszkolenia Rembertów (1922-1931) i w końcu Centrum Wyszkolenia Piechoty (1931-1939).

Stacjonujące na terenie Rembertowa formacje wojskowe wpisały się trwale w życie lokalnej społeczności. Wojsko udostępniało mieszkańcom Rembertowa obiekty kulturalno-oświatowe i sportowe. Organizowano koncerty orkiestr wojskowych, występy warszawskich artystów i zespołów amatorskich, projekcje filmów. Za bramą główną urządzono plac rewii wojskowych, zabaw i koncertów. W święta wojskowe i państwowe odprawiano msze polowe. W latach trzydzie-



*Al. Marszałka Józefa Piłsudskiego – dwuosioły wagon silnikowy
zdjęcie ze zbiorów Fundacji „Warszawa1939.pl”*



*Zakłady amunicyjne „Pocisk”
zdjęcie ze zbiorów
Narodowego Archiwum Cyfrowego*



Stacja kolejowa w czasach carskich
zdjęcie Maksymilian Fajans ze zbiorów
Biblioteki Publicznej m. st. Warszawy



Stacja kolejowa w okresie międzywojennym
zdjęcie ze zbiorów Fundacji „Warszawa1939.pl”



Widok na Aleję Marszałka Józefa Piłsudskiego
(obecnie al. gen. A. Chruściela)
zdjęcie „Leonja” ze zbiorów Fundacji „Warszawa1939.pl”



Odlewnia i wytwórnia pierścieni tłokowych do silników
lotniczych inż. Jana Abratańskiego
zdjęcie ze zbiorów Piotra Abratańskiego

stych XX w. wybudowano pośrodku placu fontannę z oświetleniem i altany. Wokół placu urządzono park, w którego udoskonalaniu i utrzymaniu pomagali mieszkańcy.

Ważną kwestią była również pomoc najbardziej potrzebującym świadczona przez jednostki garnizonu. Wojsko ustawiło kuchnie polowe w trzech miejscach: koło bramy głównej, przy stacji kolejowej i na placu przy ul. Klasztornej – wydawano tam biednej ludności gorące posiłki.

Innym przykładem współżycia stacjonujących w Rembertowie oddziałów wojskowych z ludnością cywilną była budowa w latach trzydziestych Szkoły Powszechnej nr 3 im. Michaliny Mościckiej przy ul. Olbrychtowskiej (obecnie Sztandarów). Wojsko wydzieliło na ten cel plac na poligonie oraz ofiarowało drewno na budowę. Zwiozło też cegłę z cegielni w Kawęczynie ofiarowaną przez Radę Gminy i prywatnych darczyńców. Środki finansowe pozyskano na organizowanych przez wojsko zabawach oraz balach karnawałowych. Przewodniczącym komitetu budowy szkoły był gen. Bruno Olbrycht, komendant CWPiech.

W sierpniu 1920 r., w czasie wojny polsko-rosyjskiej, Rembertowa broniła 15. Dywizja Piechoty gen. Władysława Junga. Na terenie rembertowskiego garnizonu znajdował się jej sztab wraz z jednostkami uzupełniającymi i magazynami amunicji. Po bitwie założono tu obóz jeńców rosyjskich (numer 8), przeniesiony 20 listopada 1920 r. do Białegostoku.

W 1921 r. na terenie Nowego Rembertowa powstała, pierwsza tej wielkości w Polsce, wytwórnia amunicji małokalibrowej – zakłady amunicyjne „Pocisk”. W 1927 r. pracowało tu ponad 4200 pracowników. Oprócz zakładów „Pocisk” istniała też odlewnia żeliw i wytwórnia pierścieni tłokowych do silników lotniczych inż. Jana Abratańskiego mieszcząca się u zbiegu ulic Olbrychta i Żwirki (obecnie Republikańskiej i Cyrulików). Ponadto w Rembertowie funkcjonowała wytwórnia mebli giętych Karola Zipsera oraz fabryka termometrów i manometrów Stanisława Strausa (obydwie w okolicy dworca).

W okresie II wojny światowej w Rembertowie działały w konspiracji oddziały: Armii Krajowej, Narodowych Sił Zbrojnych i Armii Ludowej. Do najbardziej znanych akcji ruchu oporu należały: obrona radiostacji Komendy Głównej AK, działalność drukarni KG AK, napisanie hasła „Polska Zmartwychwstanie” na murze przed kościołem, wywieszenie biało-czerwonej flagi na kominie fabryki Abratańskiego, spalenie akt Arbajtsamtu, likwidacja kolaborantów i szczególnie niebezpiecznych hitlerowców.

W odwecie za akcje ruchu oporu Niemcy powiesili m.in. dziesięciu więźniów Pawiaka na placu koło stacji kolejowej, rozstrzelali dziesięciu mieszkańców Rembertowa – w tym harcerzy „Zawiszków” – w rembertowskim lesie. Na terenie Rembertowa istniało getto, zlikwidowane w sierpniu 1942 r. Na terenie miasta Niemcy założyli ponadto 7 obozów pracy przymusowej i obóz jeniecki dla żołnierzy radzieckich.

Po opanowaniu Rembertowa przez Armię Czerwoną w obozie specjalnym NKWD nr 10 na terenie dawnej fabryki „Pocisk” więziono członków polskich formacji podziemnych, m.in. AK, BCh, NSZ. Znaczną część więźniów wywieziono w głąb Związku Radzieckiego.

Prawa miejskie Rembertów utracił w 1957 r. i został włączony do Dzielnicy Praga-Południe miasta stołecznego Warszawy.



Przebudowa torów kolejki
zdjęcie z www.dawnyrembertow.pl

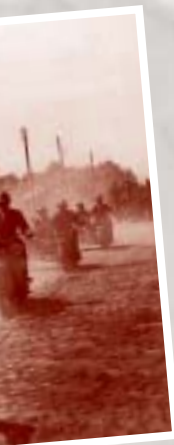


12 maja 1934 r. Defilada z okazji Jubileuszu XV-lecia 3. Batalionu Strzelców
zdjęcia ze zbiorów Narodowego Archiwum Cyfrowego





*12 maja 1934 r. Msza św. z okazji Jubileuszu XV-lecia
3. Batalionu Strzelców z udziałem prezydenta
Ignacego Mościckiego
zdjęcie ze zbiorów Narodowego Archiwum Cyfrowego*



*1935 r. Uczestnicy kursu radiotelegrafistów
zdjęcie Józef Tarań, przekazała Lucyna Kumiszczó
Fundacja Ośrodka „Karta”*





*Brama i pomnik Marszałka Józefa Piłsudskiego
zdjęcie ze zbiorów Fundacji „Warszawa1939.pl”*



*Brama i pomnik gen. Augusta Emila Fiedorfa „Nila”
zdjęcie Aleksander Załęski*

Brama Pomnik Marszałka

Brama, przez którą wjeżdża się obecnie na teren Akademii Obrony Narodowej, składa się z trzech kolumn zwieńczonych rzeźbami, których autorstwo przypisywane jest Stanisławowi Śreniawie-Rzeckiemu. Kompozycja powstała w 1931 r. w setną rocznicę upadku powstania listopadowego, natomiast sama brama została zbudowana w latach 1934-1935 według projektu architekta



1931 r. Drewniana brama CWPiech.
zdjęcie z www.dawnyrembertow.pl



*10 listopada 1935 r. Odświeżenie pomnika
Marszałka Józefa Piłsudskiego*
zdjęcie ze zbiorów Jerzego Dmytraka

Wacława Pikiela. Ponad 6-metrowe kolumny wykonano z żelbetonu pokrytego piaskowcem, rzeźby zaś z wapienia.

Na środkowym słupie znajduje się rzeźba orła stojącego na jednej nodze z rozwinętym skrzydłem. Drugą nogę orzeł wspiera na tarczy z napisem „CWP” (Centrum Wyszkożenia Piechoty). Pod napisem znajduje się granat z płomieniem.

Prawą kolumnę ozdabia kompozycja z czako i orłem pośrodku oraz symbole szkoły: karta zgięta w pół i wsparty o nią cyrkiel, zwój papieru (lub mapa) przyciśnięty kulą (kartaczem) i symbole militarne: lufy karabinów, rękojeść bagnetu, głośnia sztandaru, granat i dwa pociski armatnie spowite sztandarem.

Hełm z orłem stanowi centralną część rzeźby na lewej kolumnie. Z przodu znajduje się plecak ze zrolowanym kocem, pod nim taśma z nabojami do karabinu maszynowego, obok puszką maski przeciwgazowej, dwie lufy karabinów, rękojeść bagnetu i lufa ckm-u z chłodnicą wodną. Ponadto w poprzek kompozycji ułożony jest sztandar.

Na placu przed bramą wjazdową na teren Centrum Wyszkożenia Piechoty 10 listopada 1935 r. został odświeżony pomnik z popiersiem Marszałka Józefa Piłsudskiego (początkowo stalowym, później wykonanym z piaskowca). Corocznie, do wybuchu II wojny światowej, w rocznicę „Cudu nad Wisłą” 15 sierpnia pod pomnikiem odbywał się uroczysty capstrzyk, w którym uczestniczyło wojsko i miejscowa ludność.

W czasie okupacji cokolwiek pomnika zburzyli Niemcy, natomiast popiersie zaginęło w niewyjaśnionych okolicznościach. Niektórzy mieszkańcy Rembertowa są przekonani, że zostało Niemcom wykradzione i zakopane na jednej z działek w okolicy ul. Cyrulików.

Obecnie na miejscu pomnika Marszałka Piłsudskiego stoi postument poświęcony gen. Augustowi Emilowi Fieldorfowi „Nilowi”.



1934 r. Dom oficerski al. gen. A. Chruściela 104
zdjęcie Czesław Olszewski ze zbiorów Instytutu Sztuki PAN w Warszawie



2012 r. Budynek mieszkalny w al. gen. A. Chruściela 104
zdjęcie Maciej Sulikowski

Dom oficerski al. gen. A. Chruściela 104

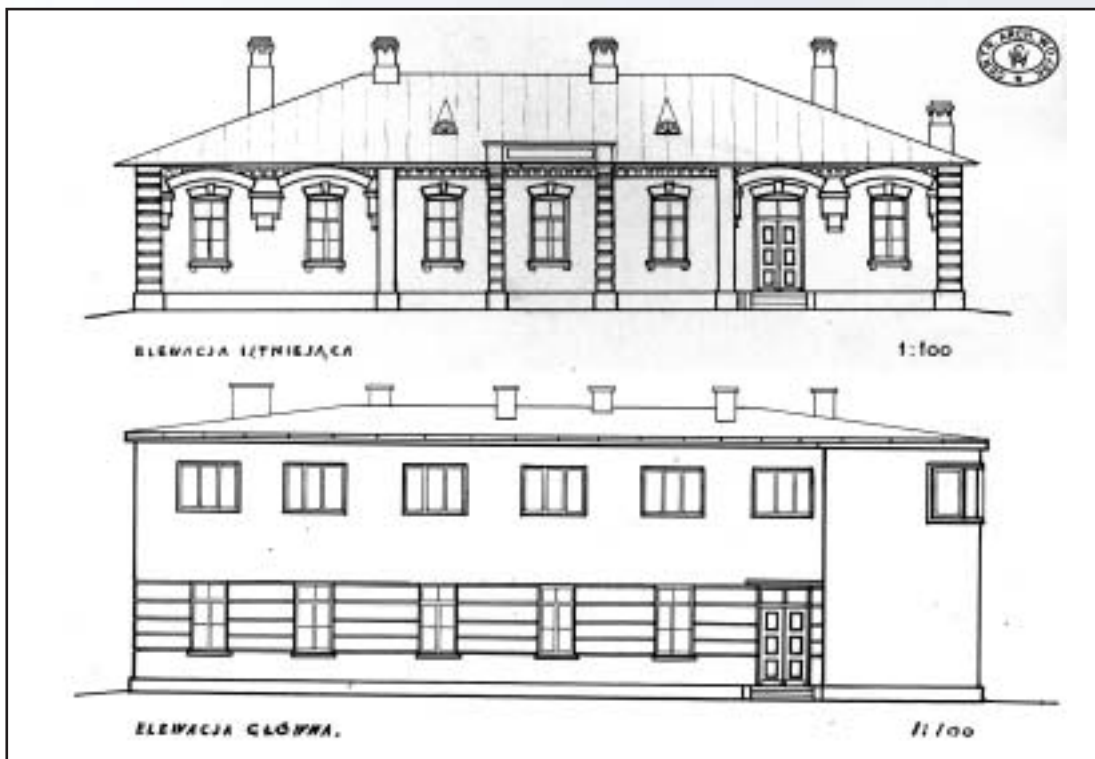
Mieszkała tutaj kadra dydaktyczna Centrum Wyszkolenia Piechoty, oficerowie garnizonu wraz z rodzinami oraz oficerowie oddelegowani do Rembertowa z innych garnizonów.

Budynek w kształcie wydłużonego dwutraktowego bloku przypomina przedwojenne kamienice. Budowę zlecił Fundusz Kwaterunku Wojskowego według projektu mjr. inż. Władysława Polkowskiego. Projektant był szefem Wydziału Studiów w Dowództwie Saperów Ministerstwa Spraw Wojskowych.

Dom oficerski został oddany do użytku w 1931 r., znajdowało się w nim 18 mieszkań z 75 izbami. Każde mieszkanie składało się z trzech pokoi, ogrzewanych piecami kaflowymi, o powierzchni od 16 do 25 m², kuchni ze spiżarnią i łazienki, dysponowało też piwnicą.

Architektonicznie budynek prezentuje połączenie dwóch stylów klasycystyczno-dworkowego i modernistyczno-funkcjonalnego. Posiada bardzo skromne detale architektoniczne, którymi ozdobione są ryzality klatek schodowych, a nad wejściami znajdują się zamknięte łuki. Dach czterospadowy jest pokryty blachą.

W czasie II wojny światowej budynek został zajęty przez Niemców dla personelu Bazy Zapasowej Obsługi Pociągów Pancernych. Po wojnie został przeznaczony na mieszkania, głównie dla pracowników Akademii Sztabu Generalnego.



*Fronton Komendy Garnizonu 1918 r. i po przebudowie w latach 20. XIX w.
rysunek ze zbiorów Centralnego Archiwum Wojskowego*



*Budynek Komendy Garnizonu – obecnie kwestura AON
zdjęcie Maciej Sulikowski*

Komenda Garnizonu

Z czasów carskich na terenie Akademii Obrony Narodowej przetrwało kilka murowanych budynków pokoszaryowych, m.in. w al. A. Chruściela blok 1. i 4. oraz willa tzw. Olbrychtówka. W latach dwudziestych XX w. oba budynki zostały gruntownie przebudowane m.in. dobudowano im piętro oraz zmieniono elewację i okna.

W bloku 4. mieściła się Komenda Garnizonu, w której urzędował komendant Centrum Wyszkozenia Piechoty, będący jednocześnie komendantem garnizonu. Przed powstaniem CWPiech. (1931) dowódcą poligonu artyleryjskiego i obozu Rembertów był płk Eugeniusz Hulanicki (1918-1921).

Kolejnymi komendantami szkół wojskowych w Rembertowie byli generałowie: Wacław Scaevola-Wieczorkiewicz (1921-1923), Rudolf Prich (1923-1926) i Wacław Dziewanowski (1926-1930).

W latach 1931-1936 i 1938-1939 komendantem CWPiech. był płk. Bruno Olbrycht, w marcu 1938 r. awansowany do stopnia generała brygady. Po wojnie w 1946 r. wrócił do Rembertowa na stanowisko komendanta CWPiech., które piastował przez rok.

Bruno Olbrycht mieszkał z rodziną (żoną Marią, synem Janem i córką Lidią), adiutantem, kierownicą i służbą w willi, w której wcześniej mieściła się administracja garnizonu carskiego. W okresie międzywojennym dobudowano do części murowanej willi dwa drewniane skrzydła. Willa od nazwiska komendanta została nazwana „Olbrychtówka”. Rodzina Olbrychtów mieszkała w niej do 1932 r., kiedy to wyprowadziła się do własnego domu przy ul. Republikańskiej 24.

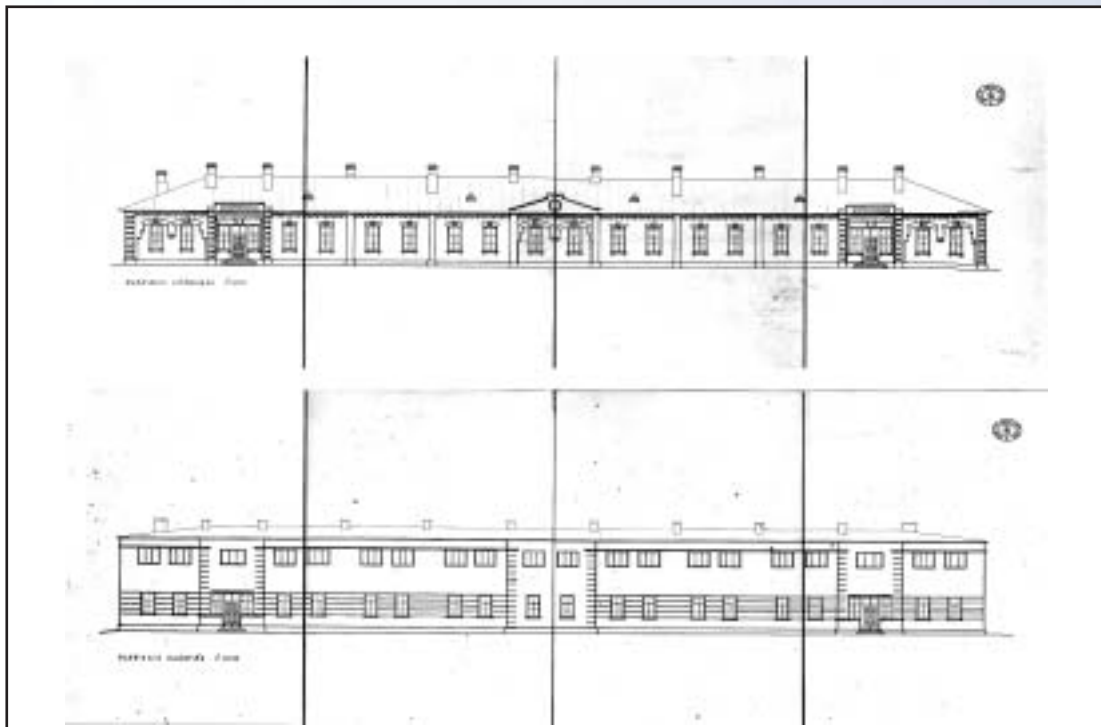
W latach 1936-1938 komendantem CWPiech. był płk. Marian Turkowski (awansowany do stopnia generała brygady w 1946 r.).

Obecnie w budynku Komendy Garnizonu mieści się kwostura.



Willa „Olbrychtówka”
zdjęcie Katarzyna Cegielska

Koszary Kompanii Łączności CWPiech.



Fronton koszar Kompanii Łączności CWPiech. 1918 r. i po przebudowie w latach 20. XIX w. rysunek ze zbiorów Centralnego Archiwum Wojskowego



W drugim budynku pamiętającym czasy carskie, znajdującym się w al. gen. A. Chruściela (blok nr 4), stacjonowały: kompania administracyjna, kompania łączności Centrum Wyszkożenia Piechoty, a na parterze od strony bramy znajdowała się izba chorych. Po II wojnie światowej umieszczono w nim szkołę podstawową. Obecnie ma tutaj siedzibę m.in. kanclerz AON.

*Budynek koszar Kompanii Łączności CWPiech. – obecnie siedziba kanclerza AON
zdjęcie Maciej Sulikowski*

Dowództwo Garnizonu

Blok planowany jako budynek Dowództwa Garnizonu został zaprojektowany przez Brunona Zborowskiego i Juliusza Kamińskiego. Mieściło się w nim dowództwo 3. Batalionu Strzelców i 32. Dywizjonu Artylerii Lekkiej, biuro przepustek oraz areszty żołnierski i podoficerski.

Areszty miały oddzielne wejścia i zaplecze sanitarne. Osadzonych pilnował kilkunastoosobowy oddział Żandarmerii Wojskowej stacjonujący na terenie garnizonu. Obok budynku Dowództwa Garnizonu znajdowała się brama wejściowa do koszar.

Na przełomie XX i XXI w. wygląd budynku bardzo się zmienił – dobudowano wejście, przybudówkę oraz położono nową elewację styropianowo-tynkową. Obecnie mieści się tutaj przychodnia lekarska i apteka.



*Dowództwo Garnizonu w latach międzywojennych
zdjęcie www.dawnyrembertow.pl*



*Budynek Dowództwa Garnizonu – obecnie przychodnia zdrowia
zdjęcie Maciej Sulikowski*



Kościół garnizonowy w okresie międzywojennym
zdjęcie A. Sękowski ze zbiorów Fundacji „Warszawa1939.pl”



Kościół garnizonowy 2012 r.
zdjęcie Maciej Sulikowski

Kościół garnizonowy

W miejscu, gdzie obecnie znajduje się kościół garnizonowy, pod koniec XIX w. została wybudowana cerkiew prawosławna pw. św. Jakuba Apostoła. Cerkiew, wyświęcona 11 stycznia 1896 r., była świątynią garnizonową.

Pod koniec I wojny światowej cerkiew została przekształcona w kościół rzymskokatolicki. Odbywały się w nim nabożeństwa, m.in. w 1917 r. dla stacji zbornej Legionów Polskich w Rembertowie.

W niepodległej Rzeczypospolitej powstała kaplica garnizonowa, w której kapelani wojskowi pełnili posługę duszpasterską dla stacjonujących na tym terenie oddziałów Wojska Polskiego. Uroczyscie obchodzone nie tylko Święta Bożego Narodzenia i Wielkanoc, ale także imieniny Marszałka Józefa Piłsudskiego, rocznicę Konstytucji 3 Maja, rocznicę stracenia Romualda Traugutta. W sierpniu 1920 r. ówczesny kapelan wojskowy ks. mjr Antoni Żyźniewski prowadził modlitwy o zwycięstwo, przyjmował przysięgę od żołnierzy, udzielał sakramentów świętych oraz błogosławił oddziały wyruszające na front.

W 1929 r. kościół garnizonowy wizytował po raz pierwszy biskup połowy Wojska Polskiego Stanisław Gal, który udzielił sakramentu bierzmowania.

Kapelanami garnizonu w okresie 20-lecia międzywojennego byli kolejno księża: ks. Kazimierz Kalinka, ks. mjr Antoni Żyźniewski, ks. dr Józef Hergert, ks. Julian Godlewski, ks. Jan Litwiński, ks. ppłk Stanisław Małek.

W okresie międzywojennym kaplicę przebudowano, a na wieży zamontowano zabytkowy dzwon, przywieziony prawdopodobnie z „wyprawy kijowskiej” 1920 r. Napis na dzwonie brzmi: SIT NOMEN BENEDICTUM 1687 (Niech będzie błogosławione imię Pańskie 1687).

W czasie okupacji hitlerowskiej kaplica prawdopodobnie pełniła rolę świątyni dla żołnierzy niemieckich. Obok kościoła pochowano 24 żołnierzy Wehrmachtu, których szczątki ekshumowano latem 1992 r.

Po wojnie do 1949 r. w kaplicy odbywały się nabożeństwa, które odprawiał rezydent parafii Matki Boskiej Zwycięskiej ks. kanonik Andrzej Tarcikowski.

W 1950 r. kaplica, jak większość świątyni na terenach garnizonów wojskowych, została zamknięta. W 1952 r. jej wyposażenie zostało przewiezione do Naczelnego Dekanatu WP. Od tego czasu opuszczona świątynia ulegała powolnej dewastacji. W latach siedemdziesiątych urządzono tutaj magazyn sprzętu hydraulicznego kwatremistrzostwa miejscowej administracji koszar.

Dopiero w październiku 1991 r., po zmianie ustroju, w kaplicy w dawnym hotelu oficerskim została odprawiona po ponad 40 latach pierwsza msza św., na której powołano parafię wojskową pw. św. O. Rafała Kalinowskiego, patrona saperów. Z okresu przedwojennego we wnętrzu odremontowanej świątyni zachowały się tylko: sygnatorka dzwonu i kropielnica.

Na frontonie kościoła znajdują się tablice pamięci, m.in. żołnierzy II Rzeczypospolitej w tym garnizonu rembertowskiego, którzy we wrześniu 1939 r. stanęli w obronie Ojczyzny; poległych, zamordowanych i zaginionych wykładowców i absolwentów Wyższej Szkoły Wojennej; dowódców i żołnierzy Rejonu III „Dęby” Rembertów VII Obwodu „Obroża” Okręgu Warszawskiego AK; żołnierzy 1 i 2 Armii Wojska Polskiego poległych na szlaku bojowym.



Fronton kościoła garnizonowego
zdjęcie Aleksander Załęski



Generałowie i pułkownicy Wojska Polskiego przed Komisją Doświadczalną. (W pierwszym rzędzie czwarty od lewej) gen. Władysław Anders, gen. Tadeusz Kasprzycki, nn, nn, płk Bruno Olbrycht, płk Michał Karaszewicz-Tokarzewski, gen. Bolesław Wieniawa-Długoszewski
zdjęcie ze zbiorów Centralnego Archiwum Wojskowego



Budynek z lewej: Komisja Doświadczalna (obecnie Wydział Wydawniczy AON), z prawej: Komenda Garnizonu (obecnie kwestura AON)
zdjęcie ze zbiorów Akademii Obrony Narodowej

Komisja Doświadczalna

Artyleryjska Komisja Doświadczalna została utworzona 10 września 1919 r. w ramach Instytutu Wojskowo-Technicznego. Pierwszym jej kierownikiem był ppłk Teodor Boruszczak. Komisja była centralnym ośrodkiem analiz, studiów i badań uzbrojenia. Od samego początku zajmowała się badaniem uzbrojenia i amunicji oraz adaptacją i modernizacją sprzętu odziedziczonego po zaborcach i otrzymanego od armii francuskiej oraz innych państw Ententy. Prowadziła prace naukowo-badawcze i projektowe dotyczące uzbrojenia artyleryjskiego, strzeleckiego, lotniczego i składu chemicznego materiałów wybuchowych. Pierwsze działo otrzymała ze Zbrojowni Krakowskiej.

W listopadzie 1919 r. przeprowadziła pierwsze próby amunicji do 105 mm artylerii polowej włoskiej, a następnie pierwsze próby polskiej amunicji armatniej. W styczniu 1920 r. testowano 36 haubic górskich 10 cm firmy „Škoda” na strzelnicy w Nowym Targu.

Wojna 1920 r. spowodowała konieczność ewakuacji Komisji do Nowego Targu, gdzie przebywała do 19 września. W tym czasie na strzelnicy w Nowym Targu przeprowadzono pierwsze próby amunicji karabinowej polskich firm: „Norblin”, „Babbit” i „Pragmet”.

W 1921 r. powstały: podręczne laboratorium, warsztaty puszkarskie i rusznikarskie, stacja meteorologiczna oraz biblioteka.

W 1934 r. kierownikiem Komisji Doświadczalnej został ppłk dypl. Aleksander Dmytrak, który na tym stanowisku pracował do 1939 r. (zamordowany w Charkowie wiosną 1940 r.)

Komisja przeprowadziła ponad 200 modernizacji uzbrojenia, opracowała 112 nowych konstrukcji sprzętu i amunicji. Testowała m.in. karabin przeciwpancerny wz. 35 i karabin samopowtarzalny „Mors”.

W latach 1936-1938 trwały prace konstruktorów Piotra Wilniewczyca i Jana Skrzypińskiego (ich dziełem był pistolet sa-

mopowtarzalny VIS) nad karabinem maszynowym „Mors” w Fabryce Karabinów w Warszawie.

Fabryka rozpoczęła produkcję „Morsa” w marcu 1939 r. Do wybuchu wojny wyprodukowano jedynie partię doświadczalną – 52 sztuki, z czego 39 pistoletów otrzymało Centrum Badań Balistycznych. Część „Morsów” przekazano 3. Batalionowi Strzelców w Rembertowie – użyto ich we wrześniu 1939 r. w obronie Warszawy. Dwie sztuki przekazano do Wojskowego Ośrodka Spadochronowego w Bydgoszczy, a resztę odebrała kompania sztabowa 39. Dywizji Piechoty zmobilizowana latem 1939 r. w Rembertowie.

Zachowały się trzy niekompletne sztuki pistoletu – jeden został odzyskany ze zbiorów muzealnych w Moskwie i dodany do zbiorów Muzeum Wojska Polskiego w Warszawie, drugi nadal znajduje się w Moskwie, trzeci – w Muzeum Wojska w Budapeszcie.

Obecnie w budynku Komisji Doświadczalnej znajduje się Wydział Wydawniczy AON.



*12 maja 1934 r. Jubileusz XV-lecia 3. Batalionu Strzelców z udziałem prezydenta Ignacego Mościckiego. W głębi: strzelnica tunelowa
zdjęcie ze zbiorów Narodowego Archiwum Cyfrowego*



*Strzelnica tunelowa – stan obecny
zdjęcie Maciej Sulikowski*

Strzelnica tunelowa

Strzelnica tunelowa (zwana też „korytarzową” lub krytą), o pow. 9,9 tys. m², długości ok. 300 m, została wybudowana wzdłuż zachodniej granicy Centrum Wyszkozenia Piechoty, tzn. wzdłuż ul. Olbrychtowskiej (obecnie al. Sztandarów), według projektu Henryka Walczaka i oddana do użytku 10 października 1933 r. Obok znajdował się warsztat rusznikarski, w którym naprawiano broń, a po remoncie przestreliwano ją na strzelnicy.

Na strzelnicy przeprowadzono testy broni strzeleckiej małokalibrowej i pistoletów na odległość 25 i 50 m oraz karabinów na odległość 100 i więcej metrów, szkolenia i ćwiczenia strzeleckie, a także treningi przed zawodami. Co 50 m usytuowano stanowiska i pola tarczowe.

Architekt Henryk Walczak był też autorem projektu stacji psów meldunkowych plutonu łączności CWPiech., usytuowanej na tyłach domów podoficerskich przy ul. Gierczak 4 i 6. Obiekt został oddany do użytku 27 lutego 1935 r. Pierwszy trzymiesięczny kurs przewodników psów meldunkowych w Rembertowie odbył się w dniach od 1 marca do 15 czerwca 1935 r.

Stacja składała się z czterech nieogrzewanych, parterowych pawilonów na rzucie prostokąta z murowanymi ścianami, drewnianym stropem i dachem pokrytym papą. Wzdłuż dłuższych ścian były dobudowane dość obszerne koczki dla psów – ogrodzone drucianą siatką i oddzielone drewnianymi ściankami. Wnętrze każdego pawilonu stanowił długi korytarz, w którym ustawione były drewniane budy dla psów – do 20 cm nad podłogą, by nie ciągnęły wilgoci. Zwierzęta dostawały się prosto do koczka przez wahadłowo zamykane otwory w murowanej ścianie. W budynkach znajdowało się od 10 do 20 psów. Były tu też usytuowane pomieszczenia gospodarcze i kuchnia.

Po wojnie pawilony wyburzono, a na ich miejsce wybudowano kotłownię ogrzewającą budynki na terenie Akademii.



Strzelnica tunelowa – widok z lotu ptaka
zdjęcie ze zbiorów Akademii Obrony Narodowej



Psiarnia w stacji psów meldunkowych
zdjęcie z www.dawnnyrembertow.pl



Koszary 3. bs w latach trzydziestych
zdjęcie z www.dawnyrembertow.pl



Budynek koszar 3. bs – obecnie Wydział Bezpieczeństwa Narodowego AON
zdjęcie Aleksander Załęski



zdjęcie ze zbiorów Akademii Obrony Narodowej

Koszary

3. Batalionu Strzelców

Budynek został zaprojektowany przez Brunona Zborowskiego, wykładowcę Akademii Sztuk Pięknych, starszego asystenta prof. Oskara Sosnowskiego na Wydziale Architektury Politechniki Warszawskiej.

Koszary 3. Batalionu Strzelców w Rembertowie architekt zaprojektował w kształcie litery T. Budowę ukończono 5 lutego 1934 r. Nad wejściami do bocznych klatek schodowych umieszczone są alegoryczne płaskorzeźby. Od frontu na niskim parterze znajdowała się stołówka i kuchnia. Wysoki parter zajmowała kompania karabinów maszynowych, można też było tutaj korzystać z bufetu. Na pierwszym piętrze stacjonował pluton moździerzy i działek przeciwpancernych, na drugim piętrze – pluton artylerii konnej, pionierów i pluton łączności, na trzecim – kompania gospodarcza, orkiestra i pluton konnych zwiadowców.

Skrzydło na trzech piętrach zajęły trzy kompanie strzelców. Na czwartym piętrze natomiast znajdowała się świetlica. Jednorazowo mieszkało w budynku blisko tysiąc żołnierzy.

Całą długość skrzydła zajmowała jedna duża sala żołnierska, podzielona tylko ściankami działowymi (na boksy). We wnękach, w których stały pojedyncze i piętrowe łóżka, były zakwaterowane poszczególne pododdziały.

Aula w dawnym budynku koszar 3. bs została nazwana im. Charles'a de Gaulle'a, na pamiątkę jego pobytu w latach międzywojennych w Rembertowie i pracy w charakterze wykładowcy francuskiej Misji Wojskowej.

Batalion przejął tradycje bojowe I batalionu 142. pułku piechoty. Jego dowódcami byli kolejno: ppłk Karol Pater, ppłk Eugeniusz Wyrwiński, ppłk dypl. Stanisław Rutkowski, ppłk Marian Zbigniew Wieroński, kpt. Marian Karol Freyberger, mjr Stanisław Godziszewski Hankiewicz. Przez pewien czas w 3. bs służył – jako zastępca dowódcy – ppłk dypl. Walerian Tawadze, kontraktowy oficer gruziński. We wrześniu 1939 r. dowodził północnym odcinkiem obrony Warszawy.

W czasie okupacji w bloku znajdowały się pomieszczenia niemieckiej Bazy Szkoleniowej Załóg Pociągów Pancernych. Obecnie mieści się w nim Wydział Bezpieczeństwa Narodowego AON (blok 25).



Czerwiec 1937 r. Wręczenie sztandaru 3. Batalionowi Strzelców przez prezydenta Ignacego Mościckiego



Czerwiec 1937 r. Prezydent Ignacy Mościcki i naczelny wódz marszałek Edward Rydz-Śmigły odbierają defiladę 3. Batalionu Strzelców

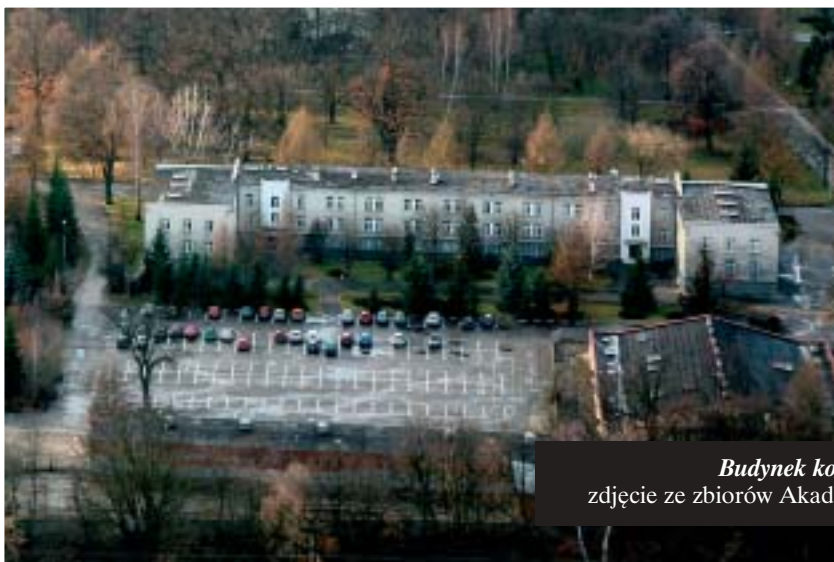
zdjęcia ze zbiorów Narodowego Archiwum Cyfrowego



Koszary 32. dal w latach trzydziestych
zdjęcie z www.dawnyrembertow.pl



Wejście do budynku koszar 32. dal – obecnie Wydziału
Zarządzania i Dowodzenia AON
zdjęcie Katarzyna Cegielska



Budynek koszar 32. dal z lotu ptaka
zdjęcie ze zbiorów Akademii Obrony Narodowej

Koszary 32. Dywizjonu Artylerii Lekkiej

Budynek został zaprojektowany przez Wandę Boerner-Przewłocką na planie litery C. Obok znajdował się plac apelowy, a naprzeciwko placu apelowego wybudowano działownię, stajnię i pomieszczenia dla taborów tej jednostki. Konie pociągowe 32. dal były wykorzystywane w zaprzęgach artyleryjskich do przewożenia dział. Także kuchnia polowa i żywność dla wojska były dostarczane zaprzęgami konnymi. Przed uruchomieniem tramwaju do stacji PKP kursowały z garnizonu konne dorożki.

Głównym zadaniem 32. dal była obsługa ćwiczeń poligonowych CWPiech. W jej ramach dywizjon uczestniczył przede wszystkim w ćwiczeniach specjalnych (doświadczalnych), które wypracowywały nowe zasady walki, współpracy różnych rodzajów wojsk z artylerią. Oddział obowiązkowo uczestniczył w oficjalnych pokazach dla delegacji z kraju i z zagranicy. Pododdziały 32. dal brały również udział w badaniach nowego sprzętu artyleryjskiego. Na jego wyposażeniu znajdowały się głównie armaty 75 mm i haubice 100 mm.

Dowódcami 32. dal byli m.in.: mjr Karol Lewandowski, ppłk Edward Błaszczak, mjr Kowalski, ppłk dypl. Tadeusz Tabiszewski, kpt. Józef Rylski.

Dla oficerów 32. Dywizjonu Artylerii Lekkiej, kwatrujących na terenie koszar, przeznaczono osobne kasyno oficerskie w parterowym budynku, zachowanym z czasów carskich. Obecnie znajduje się w nim archiwum biblioteki AON.

Obok budynku koszarowego zachowały się tory kolejowe, którymi transportowano pociągi pancerne. Tutaj skoszarowana była ponad stuosobowa 3. kompania kolejowa 2. Dywizjonu Pociągów Pancernych.

W czasie okupacji w budynku mieściły się koszary sztabu i dwóch kompanii szkolnych niemieckiej bazy pociągów pancer-

nych. Oddział podlegał dowództwu tzw. oddziałów szybkich (zmechanizowanych) powstałych jeszcze w czasie I wojny światowej w Insterburgu, a później dowództwu oddziałów pancernych. Dla potrzeb oddziału zapasowego w 1942 r. powstał na stacji w Rembertowie oddzielny tor kolejowy.

W 1943 r. sztaby oddziałów zapasowego i szkoleniowego zostały połączone pod nazwą: oddział zapasowy pociągów pancernych kolei żelaznych. Dla potrzeb szkolenia załóg dostępny był od wiosny 1943 r. ćwiczebny pociąg pancerny, który składał się częściowo z przedwojennego polskiego pociągu „Pierwszy Marszałek”. Niemcy ścignęli też do Rembertowa zdobyte radzieckie pociągi pancerne, wśród których wyróżniał się jaskrawo pomalowany zestaw, z okrągłymi wieżami artyleryjskimi i wielkim napisem „Komsomoł Czuwajuszczij”.

Obecnie budynek koszar 32. dal wykorzystuje Wydział Zarządzania i Dowodzenia AON (blok 22).



*Styczeń 1938 r. Wizyta niemieckiej delegacji wojskowej na czele z gen. Kurtem Liebmanem
zdjęcie ze zbiorów Narodowego Archiwum Cyfrowego*



Dom podoficerski 1934 r.
zdjęcie Czesław Olszewski ze zbiorów Instytutu Sztuki PAN w Warszawie



Dom mieszkalny ul. E. Gierczak 6
zdjęcie Maciej Sulikowski

Dom podoficerski ul. E. Gierczak 6

Budynek mieszkalny dla podoficerów przy ul. E. Gierczak 6 całkowicie różni się swoim wyglądem od pozostałych domów mieszkalnych na terenie AON. Powstał w 1934 r., tj. w czasie kiedy architektura polska była już po przełomie charakteryzującym się odejściem od form klasycystyczno-dworkowych ku prostym formom funkcjonalnym.

Został zaprojektowany przez jednego z najwybitniejszych ówczesnych architektów środowiska warszawskiego – Juliusza Żórawskiego, asystenta w Katedrze Projektowania Monumentalnego Wydziału Architektury Politechniki Warszawskiej.

Dom podoficerski w Rembertowie składał się z 51 mieszkań – głównie dwupokojowych, chociaż w skrzydle bocznym znajdowały się także mieszkania jednoizbowe. Każde mieszkanie składało się z kuchni, dwóch pokoi o powierzchni ok. 15, 20 lub 25 m² w bocznych skrzydłach, ogrzewanych piecami kaflowymi oraz łazienki.

Całość została wybudowana z szarej cegły cementowej. Budynek składa się z dwóch prostokątnych i trzykondygnacyjnych skrzydeł, stykających się pod szeroko rozwartym kątem. Do każdego z nich przylega prostopadłe nieco wyższe skrzydło boczne.

Chociaż styl budynku należy do architektury potocznie zwanej funkcjonalną, nie jest monotonnym „pudełkiem”, lecz zgodnie z tendencją panującą w architekturze lat trzydziestych zarówno w kompozycji, jak i detalach wykazuje dość duże zróżnicowanie. W dolnej kondygnacji skrzydeł środkowych oraz na całej powierzchni skrzydeł bocznych architekt uplastycznił powierzchnię muru wysunięciem co drugiego lub trzeciego rzędu cegieł. Ten dekoracyjny detal występuje również między oknami klatek schodowych. Gzymsy i ozdobne obramienia wejść do budynku są ozdobione gładkim pasem z cegły tzw. wiśniówki. W bardzo oryginalny sposób zaprojektowano okna poddasza, nadając im formę szczelin. Od dachu

prowadzą wypusty odprowadzające wodę, pełniące funkcję rynien.

W czasie wojny w budynku znajdował się szpital dla żołnierzy niemieckich na czas ich rekonwalescencji. Z tyłu budynku pochowano kilkunastu żołnierzy Wehrmachtu, prawdopodobnie pochodzenia ukraińskiego, których szczątki ekshumowano w latach powojennych.



Wejście do domu podoficerskiego 1934 r.
zdjęcie Czesław Olszewski ze zbiorów Instytutu Sztuki PAN w Warszawie



Dom podoficerski 1931 r.
zdjęcie Czesław Olszewski ze zbiorów Instytutu Sztuki PAN w Warszawie



Dom mieszkalny ul. E. Gierczak 4
zdjęcie Maciej Sulikowski

Dom podoficerski ul. E. Gierczak 4

Budynek mieszkalny dla podoficerów Wojska Polskiego w kształcie wydłużonego dwutraktowego bloku przypomina przedwojenne kamienice. Wybudowany został przez Fundusz Kwaterunku Wojskowego według projektu Władysława Polkowskiego. Bardzo podobny budynek tego samego architekta znajduje się w al. gen. A. Chruściela 104.

Został oddany do użytku w 1931 r. Znajdowało się w nim 26 mieszkań z 76 izbami o łącznej kubaturze 7626 m³. Przeważnie każde mieszkanie składało się z kuchni, dwóch pokoi o powierzchni ok. 15 m² i 20 m² oraz łazienki. W każdym pokoju znajdował się piec kaflowy.

Od ul. E. Gierczak do stacji PKP Rembertów kursował w okresie międzywojennym tramwaj garnizonowy na wąskim torze o szerokości 750 mm. Mogli z niego korzystać, uiszczając stosowną opłatę, wojskowi i ich rodziny, urzędnicy cywilni zatrudnieni w instytucjach wojskowych, a w miarę wolnych miejsc – służba oraz osoby cywilne.

Tramwaj jeździł al. Marszałka Józefa Piłsudskiego (obecnie gen. A. Chruściela) i zatrzymywał się na sześciu przystankach: dom „węgierski” (remiza), komenda CWPiech. (kościół garnizonowy), budynek oficerski CWPiech., wartownik przy bramie Zygmuntońska, urząd pocztowy, kino, stacja kolejowa Rembertów. Tramwaj kursował według ściśle określonego rozkładu jazdy kilka razy dziennie i był skomunikowany z rozkładem jazdy pociągów osobowych. Każdy odjazd tramwaju ze stacji początkowej był sygnalizowany biciem gongu 5 minut wcześniej.

Kierownictwo techniczne całością linii, taboru i komunikacją powierzono dowód-

cy plutonu manewrowego łączności CWPiech. Podlegała mu także wojskowa obsługa tramwaju, wyznaczona na stałe z batalionu silnikowego oraz motorowi i bileterzy. Sprawy gospodarcze i administracja tramwaju garnizonowego znajdowały się w gestii kwatermistrza CWPiech.

Na terenie garnizonu zbudowano też jednotorową, trzystanowiskową lokomotywnię oraz budynek warsztatów kolejowych. Naprawy i remonty taboru były wykonywane w warsztatach mechanicznych.



Tramwaj garnizonowy
zdjęcie z www.dawnyrembertow.pl



Hotel oficerski 1932 r. Wejście główne
zdjęcie Czesław Olszewski ze zbiorów Instytutu Sztuki PAN w Warszawie



*Budynek hotelu oficerskiego – obecnie biblioteka, sale
wykładowe i pokoje mieszkalne AON*
zdjęcie ze zbiorów Akademii Obrony Narodowej



Hotel oficerski 1932 r. Widok na aulę wykładową
zdjęcie Czesław Olszewski ze zbiorów Instytutu Sztuki PAN w Warszawie

Hotel oficerski

Reprezentacyjny budynek Akademii powstał w parku w latach 1925-1932 z przeznaczeniem na hotel i sale wykładowe Centrum Wyszkożenia Piechoty. Początkowo był budowany na podstawie projektu architektów Kazimierza Mieszkisa i Romualda Millera, w latach trzydziestych prezesa Związku Stowarzyszeń Architektów Polskich. Później do grupy projektantów dołączyli architekci Brunon Zborowski i Wincenty Adamski.

Budynek na początku był wznoszony na planie litery H. Na przełomie lat 20. i 30. rozpoczęto rozbudowę głównej auli i budowę nowego skrzydła budynku od strony wschodniej, w którym zaprojektowano sale wykładowe oraz dodatkowe pokoje mieszkalne dla słuchaczy.

Kiedy rozpoczęto budowę, podmokły teren nie miał kanalizacji i odwodnienia. Wody gruntowe, znajdujące się na głębokości jednego metra, zalewały płytkie piwnice, w których m.in. miała znajdować się kotłownia. To spowodowało, że prace budowlane zostały na pewien czas wstrzymane, aby zdrenować teren, osuszyć fundamenty i piwnice. Było to potrzebne, aby móc zainstalować w piwnicach kotły centralnego ogrzewania. Dla odprowadzenia wód gruntowych wykonano rów odwadniający o długości kilku kilometrów do rzeki Rządca koło Zielonki. Mimo to poziom podłogi kotłowni był 60 cm poniżej ciągów drenarskich, dlatego też kotły c.o. i czopuch zostały umieszczone dodatkowo w szczelnym kasetonie.

Hotel był budynkiem jak na tamte czasy bardzo nowoczesnym. Każdy pokój był wyposażony w aneks sanitarny, w którym znajdowała się fajansowa umywalka z bieżącą ciepłą i zimną wodą. Toalety i pomieszczenia z wannami były zlokalizowane w trzech miejscach na każdej kondygnacji.

Hotel obsługiwali: gospodarz gmachu, portierzy, gońcy, woźni, służba hotelowa – numerowi, posługaczka, froter, monter

i palacz. Mieszkali tutaj oficerowie szkolący się w CWPiech. W budynku znajdowało się kasyno oficerskie, w którym stołowali się wszyscy oficerowie i słuchacze CWPiech. za ustaloną opłatą. W kasynie można było też czytać prasę, grać w szachy, warcaby, ping-ponga, bilard. Stało tutaj pianino, z którego oficerowie mogli korzystać w godzinach wolnych od wykładów. W kasynie były organizowane zabawy, odczyty, pogadanki, koncerty, przedstawienia teatralne.

W salach wykładowych odbywały się wykłady i ćwiczenia kolejnych kursów. Grupy słuchaczy były złożone proporcjonalnie z oficerów wszystkich broni. Za służbę wewnętrzną oraz sprawy programowe odpowiadał przełożony słuchaczy – gospodarz kursu. Na kursie obowiązywały ceremonie rozpoczęcia i zakończenia kursu oraz codzienne oddawanie honorów fladze państwowej.

Naprzeciwko hotelu przy placu apelowym (gdzie dziś mieści się Klub Akademii Obrony Narodowej) wybudowano symetrycznie kolumnadę w kształcie rotundy z trybuną w części centralnej.

W czasie wojny w budynku stacjonowała niemiecka Polowa Szkoła Podoficerska Wojsk Pancernych. Obecnie znajdują się tutaj sale wykładowe, Biblioteka Główna AON i pokoje mieszkalne.



*Rotunda naprzeciwko hotelu oficerskiego
zdjęcie z www.dawnyrembertow.pl*



Wille oficerskie w latach międzywojennych
zdjęcie z www.dawnyrembertow.pl



Wille mieszkalne przy ul. Pontonierów



Willa w al. gen. A. Chruściela 106
zdjęcia Maciej Sulikowski

Wille oficerskie

Zespół siedmiu wili oficerskich (zwanych też „generalskimi” lub „węgierskimi”) znajduje się wzdłuż ulic: Czerwonych Beretów, Pontonierów, jedna „samotna” w al. A. Chruściela 106. Każda była przeznaczona na cztery mieszkania dla rodzin oficerskich i pomieszczenia dla służby. Budynki zaprojektowane w 1923 r. przez Kazimierza Mieszkisa, zostały wybudowane w latach 1925-1928. Nieznacznie różnią się między sobą.

Są one klasycznym przykładem panującego wtedy stylu dworskowego. Budynki wili oficerskich są zaprojektowane na planie prostokąta, z czterospadowymi dachami. W elewację wkomponowane są kolumny i pasy na tynku. Bryły wili urozmaicone są tarasami, lukarnami i charakterystycznym obramowaniem okiennym.

W największej willi przy ul. Czerwonych Beretów 3 na parterze stało pianino i raz w tygodniu dzieci oficerów przychodziły tutaj na zajęcia rytmiki. Występowały w przedstawieniach, zwłaszcza w okresie Świąt Bożego Narodzenia, przed rodzinami i gośćmi w kasynie oficerskiej.

W środkowej willi przy ul. Pontonierów 3 mieszkał ppłk Aleksander Dmytrak, szef Komisji Doświadczalnej, także w jednej z wili przy ul. Pontonierów przydział na mieszkanie otrzymał ppłk Marian Wieroński, dowódca 3. Batalionu Strzelców. W środkowej przy ul. Czerwonych Beretów 3 mieszkał płk Edward Błaszczak, dowódca 32. Dywizji Artylerii Lekkiej.

Wille nadal są wykorzystywane na cele mieszkaniowe.

W pobliżu wili, na terenie, gdzie teraz jest usytuowane Centralne Archiwum Wojskowe, znajdowała się drewniana kręgielnia, wybudowana ok. 1936 r. Kręgielnię zarządził kpt. Florian Wolf. Obiekt został rozebrany w latach powojennych.

Prężnie funkcjonowało koło sportowe oficerów. Przy zarządzie kasyna CWPiech. powstała sekcja tenisowa dla oficerów członków kasyna oficerskiego i ich rodzin. Mogli oni korzystać z kortów funkcjonujących na terenie garnizonu obok pływalni. Za opłatą wypożyczali piłki i siatki, a w czasie gry piłki przynosili specjalnie wyznaczeni do tego chłopcy.

Około 1936 r. została wybudowana pływalnia i przebieralnia, zaprojektowana

przez arch. Romualda Gutta, profesora Akademii Sztuk Pięknych i Politechniki Warszawskiej oraz inż. Aleksandra Sznolisa, profesora Politechniki Wrocławskiej. Obaj byli też autorami projektu pływalni solankowo-termalnej w Ciechocinku z 1931 r. oraz przyczynili się do znacznego rozbudowania uzdrowiska w Druskiennikach.

Obiekt w Rembertowie składał się z otwartego basenu oraz pomieszczeń sanitarnych z prysznicami. Po wojnie pływalnia została wydłużona. Przez wiele lat służyła nie tylko mieszkańcom osiedla wojskowego, ale i mieszkańcom osiedli cywilnych. Po 1989 r. bezskutecznie próbowano stworzyć w tym miejscu ośrodek rekreacyjny. Obecnie teren jest opuszczony, a basen i pobliskie zabudowania zostały zdewastowane.



Kręgielnia
zdjęcie z www.dawnyrembertow.pl

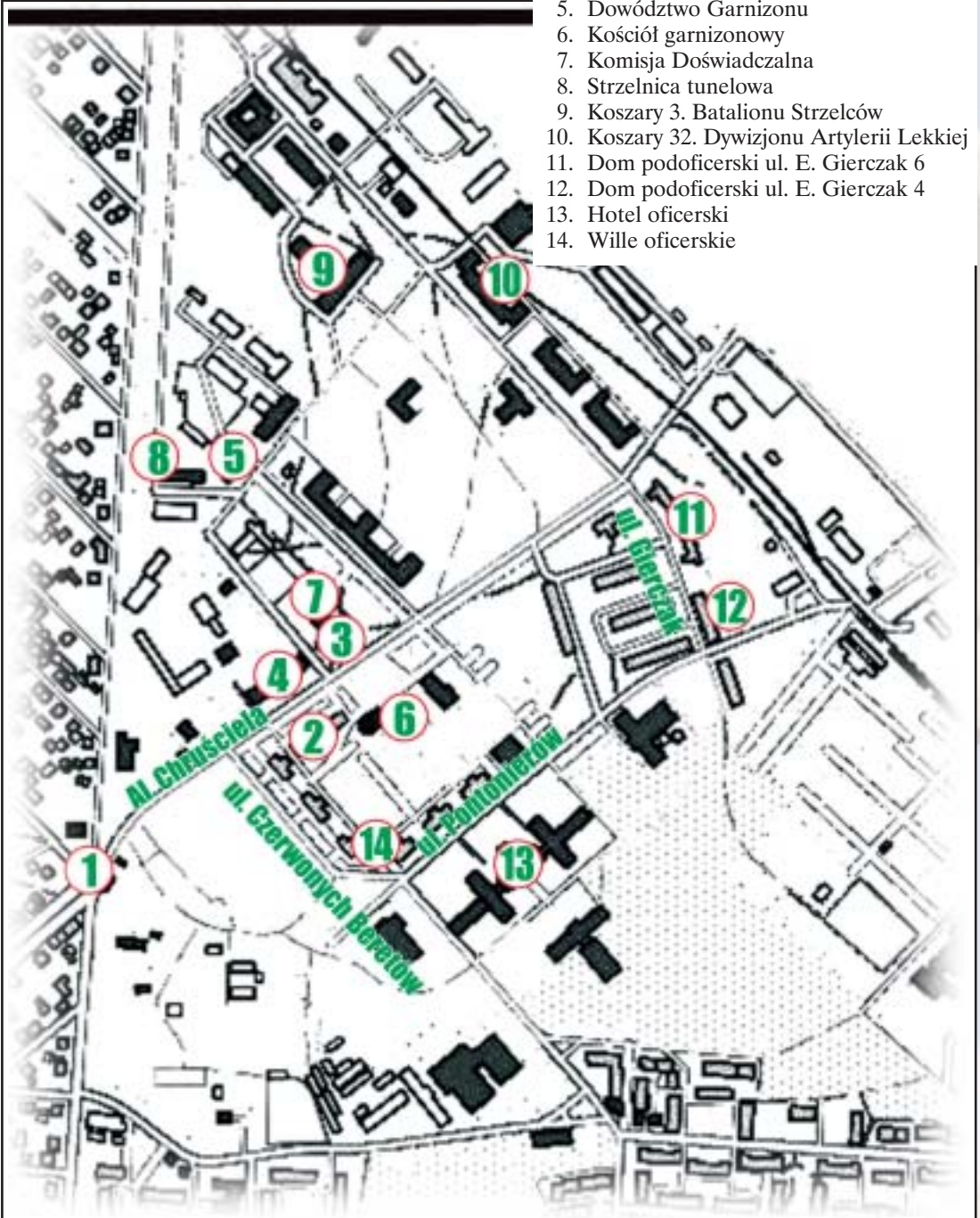


Pływalnia CWPiech.
zdjęcie A. Sękowski ze zbiorów Fundacji
„Warszawa1939.pl”

Plan usytuowania obiektów

Legenda:

1. Brama. Pomnik Marszałka
2. Dom oficerski al. gen. A. Chruściela 104
3. Komenda Garnizonu
4. Koszary Kompanii Łączności CWPiech.
5. Dowództwo Garnizonu
6. Kościół garnizonowy
7. Komisja Doświadczalna
8. Strzelnica tunelowa
9. Koszary 3. Batalionu Strzelców
10. Koszary 32. Dywizjonu Artylerii Lekkiej
11. Dom podoficerski ul. E. Gierczak 6
12. Dom podoficerski ul. E. Gierczak 4
13. Hotel oficerski
14. Wille oficerskie





Projekt graficzny i druk:

Drukarnia atu

ul. Działyńczyków 21/21a

04-495 Warszawa

tel./fax: **22 673 46 48, 22 673 46 49**, kom. **606 203 777**

e-mail: biuro@drukarniaatu.pl

www.drukarniaatu.pl



*Detale architektoniczne na obiektach zabytkowego zespołu Akademii Obrony Narodowej
zdjęcia Maciej Sulikowski, Aleksander Załęski*